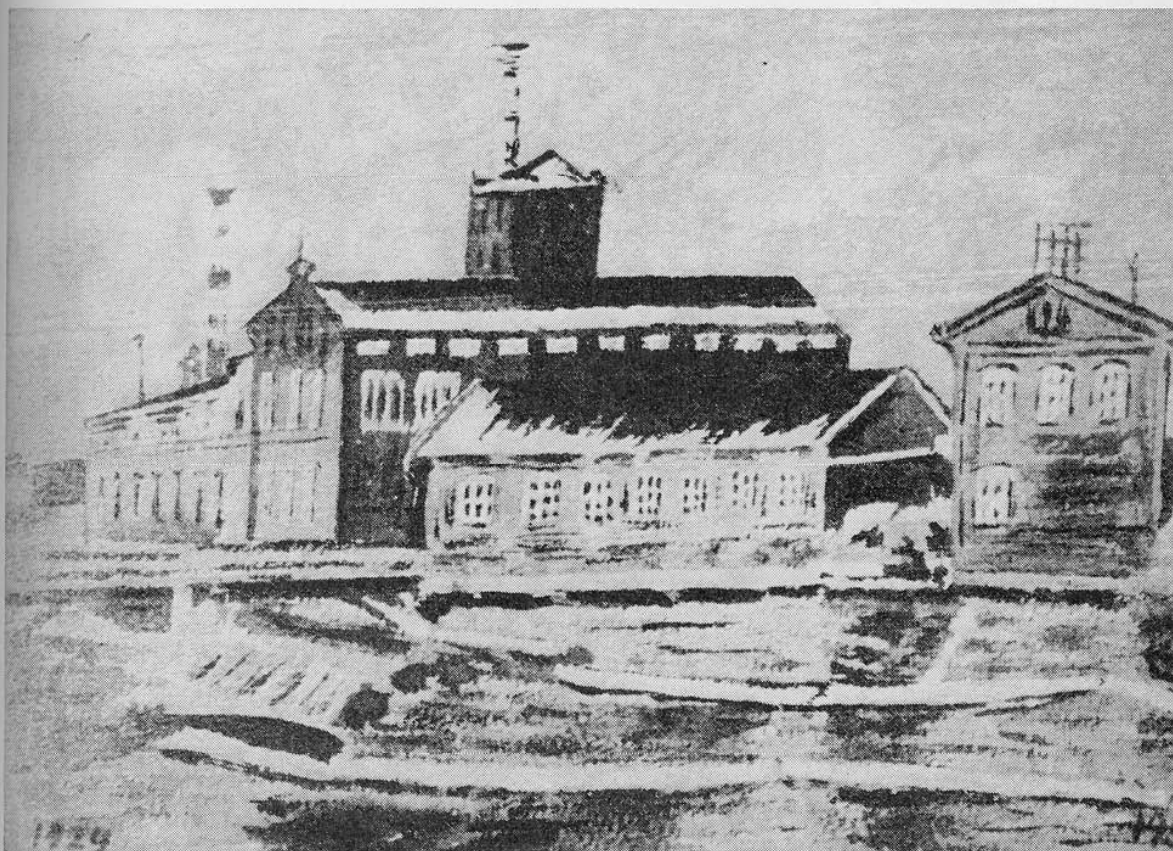




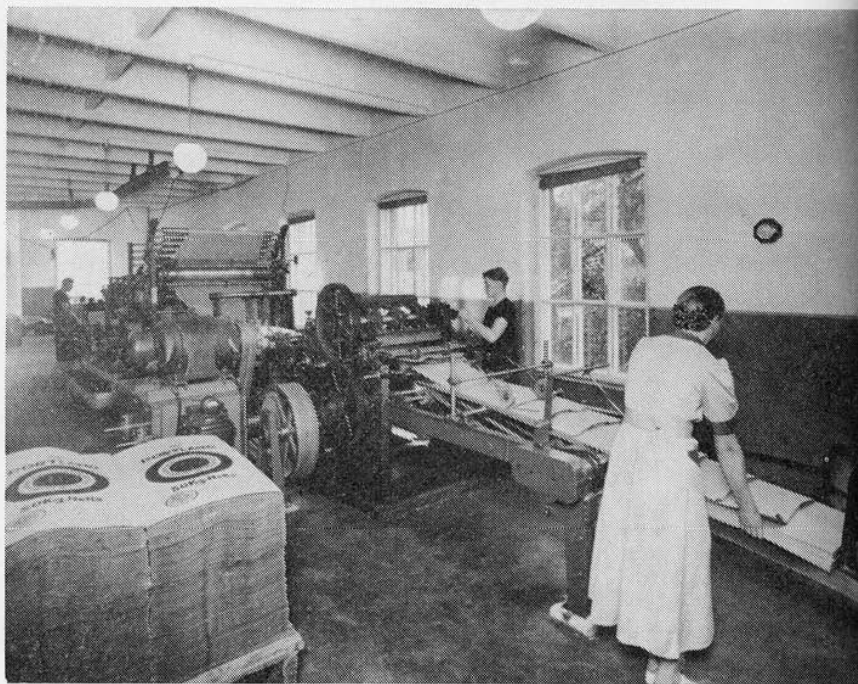


*Myllysaaren tehdasaluetta ja Valkeakosken keskustaa 1910-luvulla.*

*Walkiakoski Osakeyhtiön konttoripäällikkönä toimi vuosina 1918—1925 fil.maisteri Elmar Forelius, jonka puoliso, rouva Anna Forelius maalasi v. 1924 öljyväreillä näkymän Valkeakosken tehtaille. Maalaus on tällä hetkellä Foreliusten pojan hallussa. Rouva Forelius on nyt 91-vuotias ja asuu Tukholmassa. Hänen elinvoimaisuuttaan osoittaa se, että hän 85-vuotiaana teki öljymaalauksesta akvarellin, jossa on erittäin raikkaat värit ja varma ote. Taulun hän lahjoitti serkulleen Oskar Peroniukselle ja valokopiot siitä entisille naapureilleen, Nissisen pojille. Peronius lahjoitti akvarellin Valkeakosken kaupungille. Sitä säilytetään kaupungin kamreerin huoneessa.*



Paperituotteen säkki-  
osastoa Myllysaarella  
v. 1936.



Myllysaaren nykyiset tehdasrakennukset on rakennettu 1890-luvulla. Tuli on niitä moneen otteeseen vaurioittanut, mutta ulkoasultaan ne ovat säilyneet suurin piirtein ennallaan.

Paperin valmistusta ryhdyttiin keskittämään Tervasaareen. Näin Myllysaaren tehdasrakennuksiin jäi sopivaa tilaa ja v. 1931 siellä ryhdyttiin jalostamaan paperia: Paperituotteen



Myllysaarella, entisessä Jylhävaaran pulttitehtaassa, toimii nyt Yhtyneitten työtupa.

tehdas aloitti toimintansa seitsemän henkilön voimalla.

Aluksi valmistettiin paperipusseja ja säkkejä, pukupusseja yms. Nopeasti tuotanto kuitenkin monipuolistui ja lisääntyi ja vanhat tehdastilat alkoivat käydä ahtaiksi. V. 1938 Myllysaarella raivosi tulipalo, joka aiheutti sen, että paperin valmistus Myllysaarella loppui kokonaan ja palolta säästynyt paperikone siirrettiin Tervasaaren tehtaalle. Paperituotteelle ryhdyttiin rakentamaan uutta tehdasrakennusta nykyiselle paikalle, ja näin paperinjalostuskin siirtyi vähitellen pois Myllysaaresta.

Vuoden 1939 syksystä Myllysaaren tehdasrakennukset ovat palvelleet metalliteollisuutta. Tällöin aloitti nimittäin toimintansa talvisodan merkeissä ammussorvaamo. Kun sota päättyi, ryhdyttiin alkuun pääsyyttä uutta teollisuudenalaa kehittämään. Perustettiin Jylhävaaran konepaja, joka sai nimensä luovutetulle alueelle Impilahdelle jääneen Yhtyneiden Jylhävaaran puuhiomon mukaan. Jylhävaara alkoi valmistaa erilaisia konepajateollisuuden tuotteita

ja myöhemmin perustettiin myös pulttitehdas. Myllysaaren nykyinen metalliteollisuus liittyy myös läheisesti paperiteollisuuteen. Muodostaahan Jylhävaaran konepajan tuotannosta pääosan paperi- ja selluloosateollisuuden apukoneet.

Tulkoon vielä mainituksi, että Myllysaari oli myös liikenteellisesti keskeinen paikka, jonka kautta kulki kaikki kanavan ylittävä liikenne Ison sillan valmistumiseen saakka vuoteen 1940. Senkin jälkeen 1950-luvun puolelle saakka johti Myllysaaresta silta nykyisen kanavakonttorin vaiheille. Kun nykyinen kanava valmistui v. 1955 ja vanha kanava täytettiin, muodostui Myllysaaresta niemi.

Pulttitehdas on siis jo siirtynyt pois Myllysaaresta ja konepaja siirtyy lähivuosina. Näin ollen varsinainen teollinen toiminta tässä Valkeakosken teollisuuden kehossa näyttää vähitellen päättyvän. Mutta paljon nähneille tehdasrakennuksille löytyy — ja on jo löytynytkin — muuta arvokasta käyttöä.

T. N.